

**РУКОВОДСТВО ПОЛЬЗОВАТЕЛЯ  
DIAMANTE DMT-5.3**

## Оглавление

Обзор .....	3
Важно знать!!! .....	3
Краткое введение и основные функции .....	4
Описание кнопок .....	5
Обозначение кнопок .....	6
Световая индикация .....	6
Основные операции .....	7
Интерфейс .....	8
Упаковочный лист .....	10
Работа в BodysamTool .....	11
Инструкция по работе с программой CMSV6 .....	13
1) Карта .....	14
2) Видео .....	15
3) Маршрут .....	17
4) Запись (Архив) .....	17
5) Остальное (Настройки) .....	19
Настройка архива .....	19
Настройка тревоги .....	19
Гарантийный талон .....	21
<b>ГАРАНТИЙНЫЕ ОБЯЗАТЕЛЬСТВА .....</b>	<b>22</b>

## Обзор

Носимый видеорегистратор является автономной видео-аудио-записывающей системой в прочном корпусе с защитой от несанкционированного доступа к файлам, которая обычно используется для того, чтобы контролировать взаимодействия сотрудника с общественностью или контроль действий, собирать видео доказательства.

### **Важно знать!!!**

- **Следите за вентиляцией устройства, чтобы предотвратить перегрев.**
- **Если устройство работает неправильно, не пытайтесь самостоятельно отремонтировать. Свяжитесь со своим поставщиком.**
- **Не заряжайте устройство при высокой температуре окружающей среды, более чем 40 градусов. В противном случае, камера перегреется и возможен выход из строя батареи.**
- **Не ставьте мокрое устройство на зарядку, это может привести к короткому замыканию.**
- **Ознакомьтесь с руководством пользователя перед использованием и следуйте инструкциям при работе с устройством.**
- **Содержите объектив в чистоте для более четкой картинки.**
- **Держите свой логин и пароль в секрете.**

## Краткое введение и основные функции

### Краткое введение

Носимый видеорегиcтpатор - портативное устройство, которое записывает видео, аудио и делает фото.

### Основные функции

- Устройство имеет компактный размер для ношения на одежде.
- Используется литиевая батарея как источник питания. Устройство может записывать видео в разрешении FullHD до 11 часов от каждой из 2-ух батарей (входят в комплекте поставки). При условии отключенных: ИК подсветки, датчика движения, WiFi, 4G модуле.

- Матрица камеры CMOS 5 Мп
- **Запись видео в двух потоках:**

#### 1) Первый-Основной

Разрешение 1920\*1080

Кол-во кадров в секунду (*Настраивается*) 5, 10, 15, 20, 25, 30

Битрейд (*Настраивается*)

#### 2) Второй-Онлайн

Разрешение 1920\*1080

Кол-во кадров в секунду (*Настраивается*) 5, 10, 15, 20, 25, 30

Битрейд (*Настраивается*)

- Ночной режим (ИК подсветка). Режимы работы: **Авто, Ручной**

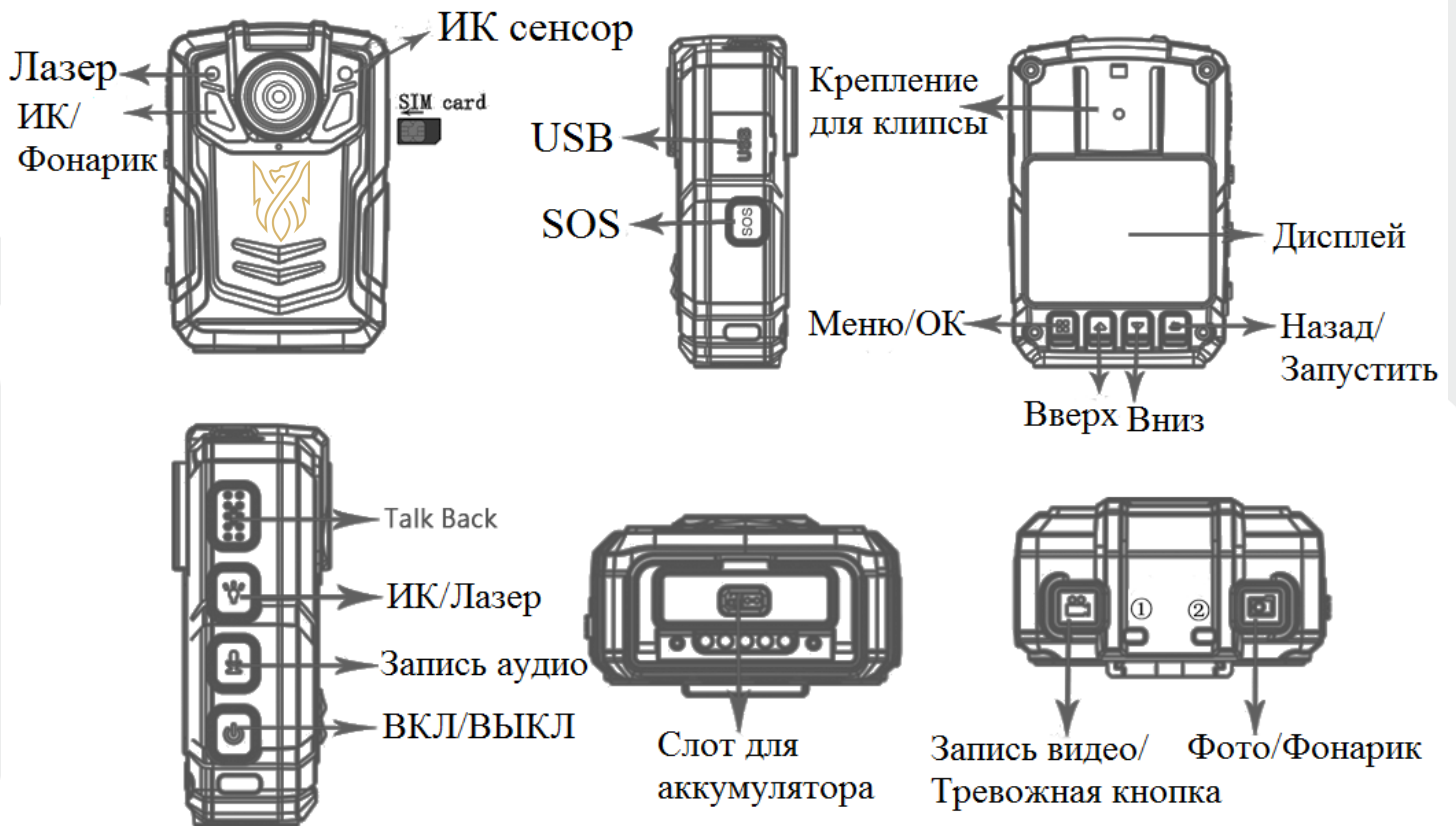
**Авто** – при данном режим регистратор с помощью датчика освещённости определяет степень освещения и включает или выключает ИК подсветку и переводит ик-фильтр в нужный режим.

**Ручной** – для включения ночного режима работы, нужно нажать кнопку ИК подсветки, находящуюся сбоку регистратора, повторное нажатие выключит ночной режим.

- Разрешение фотографии (*Настраивается*) 8640\*4752, 7680\*4288, 5760\*3216, 3840\*2144, 288\*1584, 1920\*1080
- Пользователь может просматривать записанные файлы прямо с видеорегиcтpатора.
- На экране устройства выводится информация о батарее, заряде, время и дата, место, оставшееся на карте памяти.

- У устройства есть световая индикация, информирующая о включении и записи. Зеленый свет показывает, что камера включена, красный свет указывает на то, что ведется видеозапись.
- Устройство также сообщит о критическом уровне заряда батареи, отсутствии сигнала (4G), заполнении памяти и т.д.
- У регистратора есть **информационный журнал**, он регистрирует все события: включение/выключение, изменения настроек, начало записи видео, аудио, фото.

### Описание кнопок



Обозначение кнопок

Питание		Нажмите 1 раз: - Если регистратор Вкл., то у вас вкл/выкл. экран. - Если регистратор Выкл., то он включится.
		Нажмите и держите - регистратор выключится.
РТТ	РТТ	Для начала разговора нажмите 1 раз
Запись видео Тревога		Когда регистратор ВКЛ., нажмите кнопку для начала или остановки записи. Если регистратор ВЫКЛ., то он включится.
		Длительное нажатие 3 секунды выдаст сигнал тревоги, только для комплектаций с модулем 3G/4G.
Фото		Когда регистратор ВКЛ., нажмите кнопку чтобы сделать снимок и сохранить его.
		Длительное нажатие ВКЛ./ВЫКЛ. LED свет.
Аудио запись		Когда устройство находится в режиме ожидания, короткое нажатие начнет запись звука, нажмите еще раз ,запись будет остановлена.
Лазер ИК подсветка		Когда устройство находится в режиме ожидания, короткое нажатие включит лазерный свет. Лазерный свет используется для определения местоположения направление камеры.
		Когда устройство находится в режиме ожидания, длительное нажатие включит ИК подсветку для записи в ночное время.
Мультиф. разъем		Разъем для подключения внешней камеры
СИМ	SIM	Установите SIM карту для моделей с 3G/4G модулем
USB	USB	Подключите для передачи данных и зарядки батареек
Меню		Нажмите чтобы открыть меню
Вверх		Нажмите для перемещения вверх по меню
Вниз		Нажмите для перемещения вниз по меню
Возврат Воспроизведе ние		Когда вы находитесь в меню, нажмите для возврата в предыдущее меню; Когда регистратор в режиме ожидания, нажмите кнопку, чтобы открыть меню воспроизведения видео или аудио файлов.

Световая индикация

Цвет	Описание
Зеленый	Режим ожидания
Красный	Запись видео
Желтый	Запись аудио

## Основные операции

### Вкл./Выкл. питания:

А. Нажмите и удерживайте кнопку **“Питание”** в течение 2 секунд для включения камеры и перехода в режим ожидания/предварительного просмотра. Для выключения камеры нажмите и удерживайте в течение 2 секунд, когда камера включена.

### Запись видео:

В. Для видеосъемки нажмите кнопку **“Запись”** на правой стороне устройства (вторая кнопка с символом видеозаписи на ней). Устройство провибрирует дважды. Символ видеозаписи на ЖК-дисплее камеры станет красным и начнет мигать, указывая на активированный режим записи видео в настоящее время.

С. Снова нажмите кнопку **“Запись”** для остановки. Устройство дважды провибрирует и символ видеозаписи перестанет мигать. Устройство остановит видеозапись и сохранит видео.

Д. Когда устройство выключено, нажмите и удерживайте кнопку **“Запись”** в течение 3 секунд, камера включится и автоматически начнет записывать видео.

Е. При записи в ночное время или в темноте, нажмите и удерживайте кнопку **“ИК”**. Включится ИК-подсветка и камера перейдет в ночной режим. Видео, записываемое в темноте, будет черно-белым.

### Фотосъемка:

Ф. Для фотосъемки нажмите кнопку **“Камера”** (последняя кнопка на левой стороне устройства с символом камеры на ней). Устройство начнет фотографировать.

Г. Для фотосъемки во время режима видеозаписи, нажмите кнопку **“Камера”** и видеорегистратор будет делать фотографии, одновременно с видеозаписью.

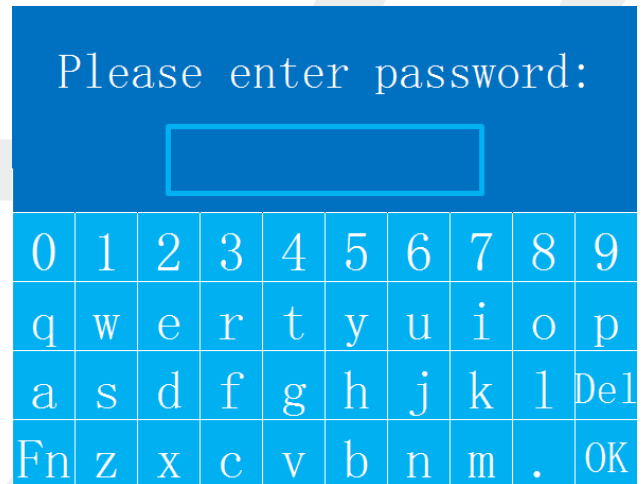
Н. Чтобы произвести фотосъемку в ночное время или в темноте, нажмите и удерживайте кнопку **“ИК”** для перехода в ночной режим и включение ИК-подсветки. Фотографии, сделанные в ночном режиме, будут черно-белыми.




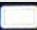

### Запись звука:

Для записи аудио нажмите кнопку **“Микрофон”** (находится под кнопкой камеры с символом микрофона на ней). Устройство дважды провибрирует и на ЖК-дисплее отобразится таймер звукозаписи.

І. Чтобы остановить запись, снова нажмите кнопку **“Микрофон”**. Устройство дважды провибрирует и вернется в режим просмотра видео. Завершится аудиозапись и будет сохранена как аудиофайл.

## Интерфейс



- ◆ **1080P/30** Режим записи и разрешение
- ◆ **PreRecording(10s)** Пред-запись (10 секунд)
- ◆ **0002222\_000000** ID номер устройства
- ◆  GPS сигнал
- ◆  3G/4G сигнал сети
- ◆  WiFi иконка
- ◆  Заряд батареи
- ◆ **2017/04/07-10:38:55** Дата и время
- ◆ **11.7/14.4G** Занято на карте памяти / Всего память
- ◆  Подключение к серверу (Зеленый – работает, Белый – сервер найден, но нет соединения)
- ◆ **Please enter password:** Введите пароль ( Пароль шестизначный, по умолчанию 888888 )



## Спецификации

ОС	Процессор	Ambarella S5L
	ОС	Linux версии 4.9.110
	Время загрузки	< 6 с
	Языки	Русский
Видео	Видео	1x1440P/1080p/720p(1440P Need a high version)
	Экран	2 дюйма LCD экран
	Разрешение видео	2560x1440, 1920x1080
	Частота кадров	1440p30,1080p60,1080p30
	Режим записи	Записывайте аудио и видео одновременно, записывайте и загружайте видео одновременно.
	Сжатие	H.264 и H.265
Аудио	Входящие аудио	Поддержка внутренней связи
	Внешний аудиointерфейс	Поддержка наушников, микрофона, функции PTT
	Сжатие	PCM
	Аудиозапись	Да
	Разрешение транслируемого видео	1920x1080,1280x720
	Разрешение фото	От 1920x1080 ~ до 8640x4752
	Фото во время записи видео	Поддерживается (разрешение фото будет соответствовать разрешению записываемого видео)
	Память	Встроенная память от 16~до 256GB
Источники света	Фонарик	Для увеличения яркости, при съёмке видео или фото
	Лазерная указка	Есть
	Ик подсветка	Ручной/Автоматический режим (До 10 метров)
Радиостанция	Функция рации	Поддержка двусторонней радиосвязи между различными устройствами (только для устройств 4G)
	Talk back in platform	Support two way radio between device and platform(for 4G device only)
Объектив	Объектив	Не меньше чем 120°(искажение<20%)
Тревога	Тревога	Есть
Интерфейс	USB	1xUSB, для зарядки, соединения с PC и другое
Сеть	Протокол	TCP/IP,RTSP,RTMP, GB/28181
	4G	Опционально , встроенный 4G модуль (LTE FDD/LTE )TDD/WCDMA/TD-SCDMA/GSM/CDMA EVDO/CDMA 1x. Note: может отличаться для разных модулей.)
	WI-FI	Опционально, поддерживает WIFI и AP
	Bluetooth	Опционально, поддерживает Bluetooth
GPS/ГЛОНАСС	GPS/ГЛОНАСС	Опционально, поддерживает GPS/ГЛОНАСС
Прошивка	Распознавание лица	Опционально, поддержка алгоритма глубинного обучения распознавания лиц, массивной локальной базы данных или распознавания из облака.
	Циклическая	Да

	запись	
	Просмотр файлов	Да
	Удалённый просмотр	Поддерживается (с WiFi и 4G)
	Рация	Опционально, поддерживаются групповые и обычные звонки
	Перемотка видео	Да
	Пред запись и пост запись	Поддерживается, максимум 60 с для пред записи и пост записи
	Угол обзора	>140 градусов, 8X увеличение
	Безопасный режим	Требуется пароль для входа в настройки или воспроизведения в безопасном режиме
	Шифрование записи	Поддерживается, зашифрованное видео можно воспроизводить в специальном проигрывателе
	Log	Record power on/off, setting change, start record, alarm etc
ПО	hPlayer	Программное обеспечение плеера, воспроизводить несколько камер вместе, также может воспроизводить зашифрованные файлы
	CMSV6	Используется только для модели 4G / 3G, удалённый просмотр видео / отслеживание в реальном времени
Обновление	Обновление прошивки	Через USB
Рабочие условия	Рабочая температура	-30--60°C
	Влажность	40% ~80%
Other	Кредо	Быстрая зарядка, 5V@2A, передача данных
	Время	Синхронизация с GPS, интернетом, ПК
	Двойной битовый поток	Два разных потока битов для записи и прямой трансляции через 4G / 3G
	Сброс настроек	Возвращает заводские настройки
	Индикатор	Зарядка, Запись видео, Фото, Аудио
	Емкость батареи	2700 мАч (2700 мАч сменных батарей * 2 шт.)
	Степень защиты	IP67
	Размеры	88.4*59.0*34.3мм
	Вес	около 182 г.


### Упаковочный лист

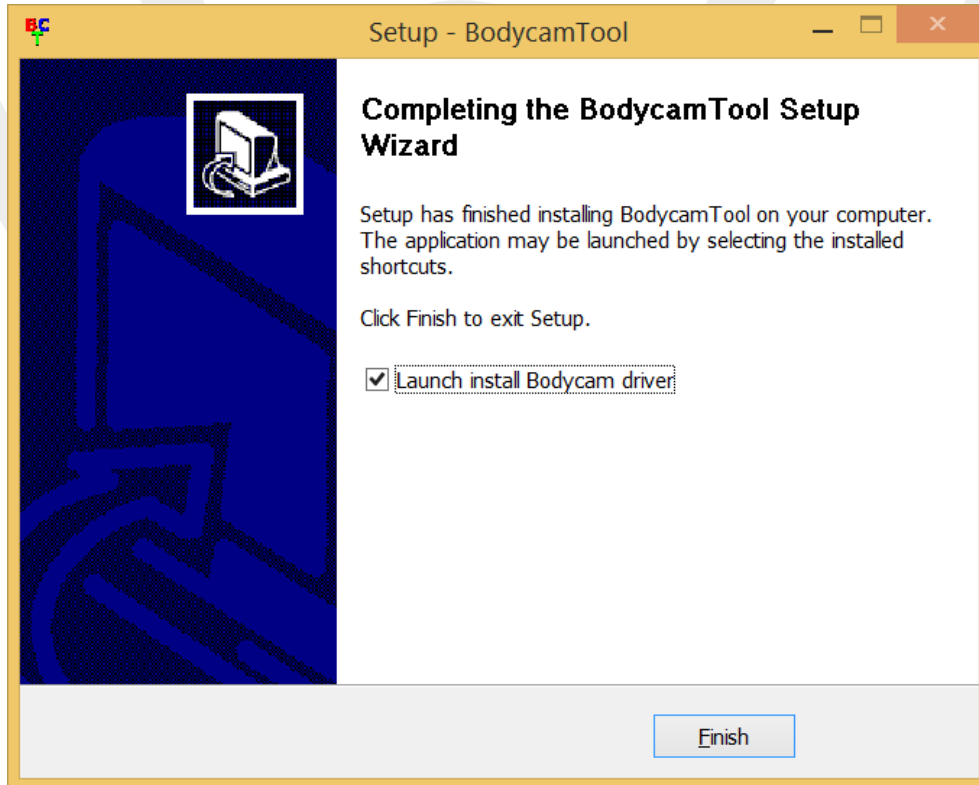
№	Наименование	Количество
1	Носимый регистратор	1
2	Аккумулятор 2700mAh	2
3	База-кредо	1
4	USB кабель	1
5	Крепежная защелка на карман	1
6	Адаптер питания 220В	1
7	Инструкция	1

## Работа в BodyscamTool

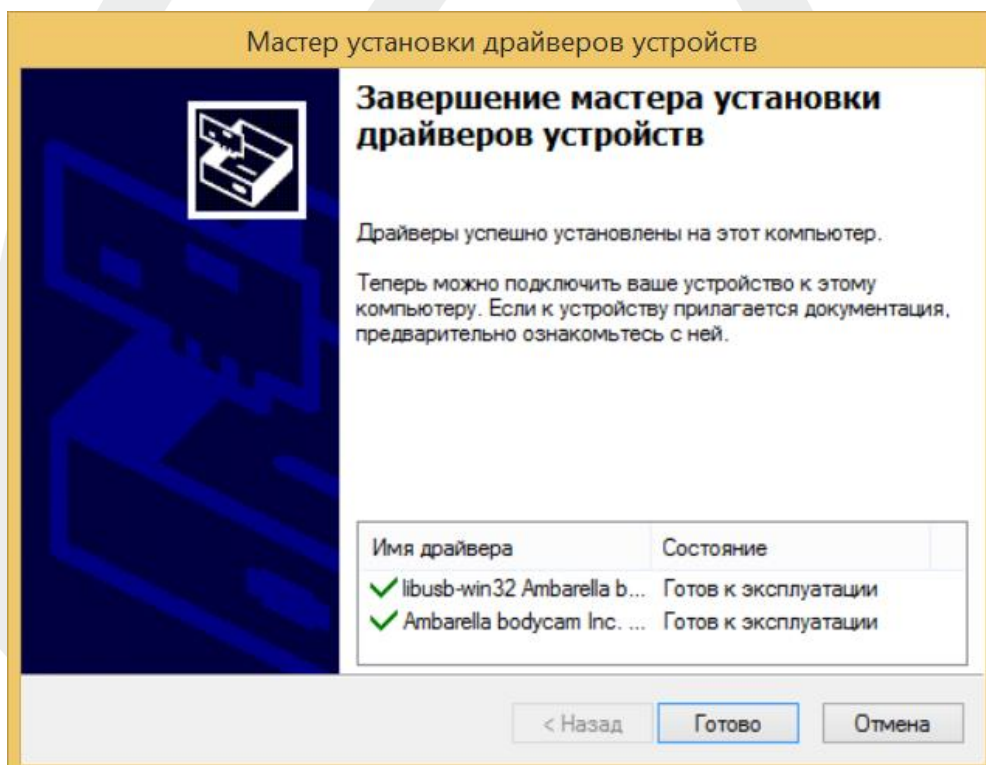
### Установка BodyscamTool

Для скачивания и удаления записанных файлов, настройки видеорегистратора используется специализированное программное обеспечение BodyscamTool.

Запустите установочный файл  BodyscamTool.exe .

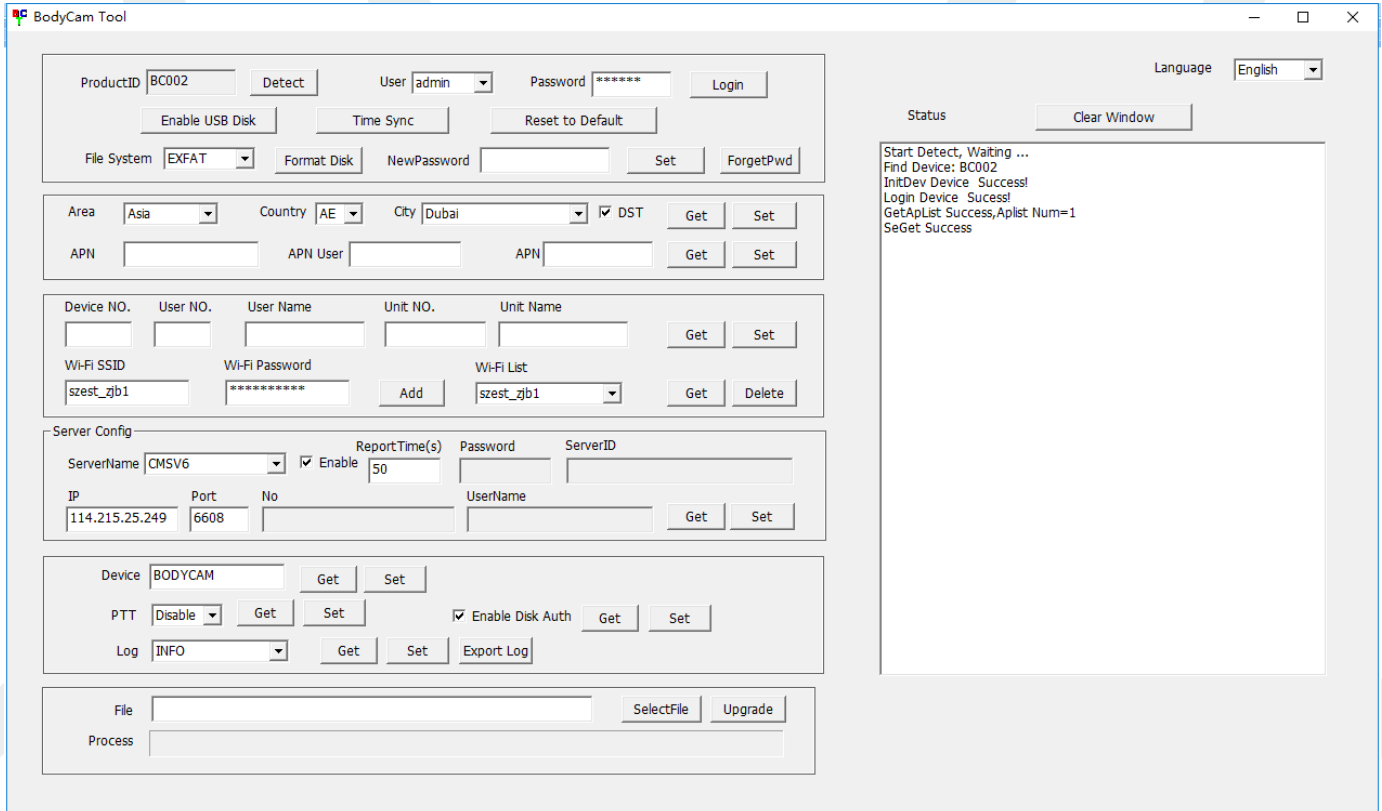


После установки программы появиться окно установки драйверов.



## Вход в программу

Запустите программу BodycamTool. Подключите регистратор через USB к компьютеру. В открывшейся программе нажмите кнопку “Detect” (Найти). Если устройство успешно опознано в окне «Status» появится надпись “InitDev Device Success!” (Устройство успешно найдено). Затем в поле Password введите 888888 и нажмите Login. Появится надпись Login Device Success!



Кнопка «Enable USB Disk» дает доступ ко всей записанной регистратором информации. Вы можете скопировать её или очистить память. Кнопка “Time Sync” синхронизирует время и дату на регистраторе со временем, установленным на вашем компьютере. Кнопка “Reset to Default” сбрасывает все настройки на заводские. “Format Disk” форматирует память регистратора. В поле “Newpassword” вы можете задать новый пароль, который вы хотите использовать. Стандартный пароль к регистратору 888888.

В следующей «зоне» настроек вы можете задать Страну, Город и Континент для регистратора.

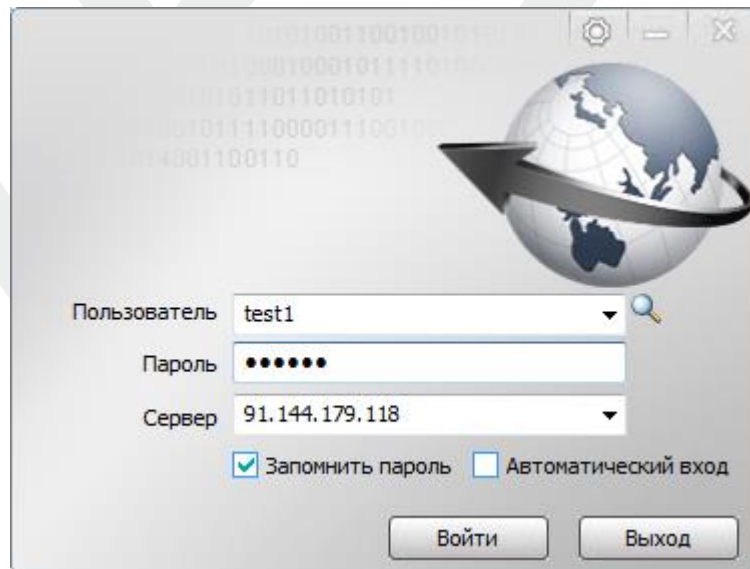
Далее вы можете настроить доступ к WiFi сети (если ваш регистратор поддерживает данную функцию). Кнопка «Get» для запроса установленных настроек в регистраторе, кнопка «Set» для сохранения настроек. В поле “WifiSSID” вы вводите название WiFi сети, а в “Wifi password” пароль, затем нажимаете “Add” для того чтобы добавить WiFi сеть в память регистратора. Затем в «WiFi List» выберите нужную сеть.

Далее вы можете ввести данные сервера. Все регистраторы поставляются привязанными к серверу. Но если вам нужно поменять сервер то: в “ServerName” выберите “CMSV6”, введите

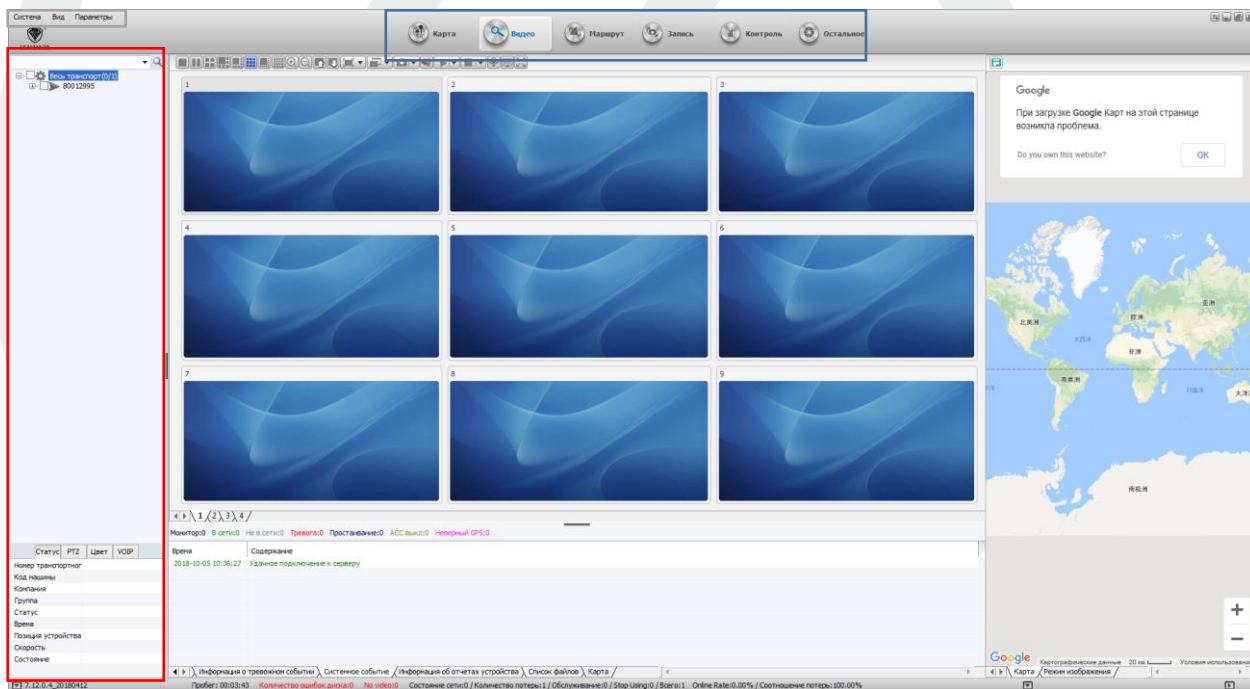
нужный IP адрес и порт (стандартный порт 6608 и он используется на большинстве серверов) и нажмите «Set». Для запроса настроек в регистраторе сервера нажмите «Get».

## Инструкция по работе с программой CMSV6

При запуске программы CMSV6 появляется окно для аутентификации пользователя. Необходимые данные для входа в аккаунт (Пользователь, пароль, сервер) находятся на коробке видеорегистратора.






После успешного прохождения авторизации открывается главное меню программы.



В левой части экрана (выделено **красным**) отображаются все подключённые регистраторы к вашему аккаунту и их состояние.

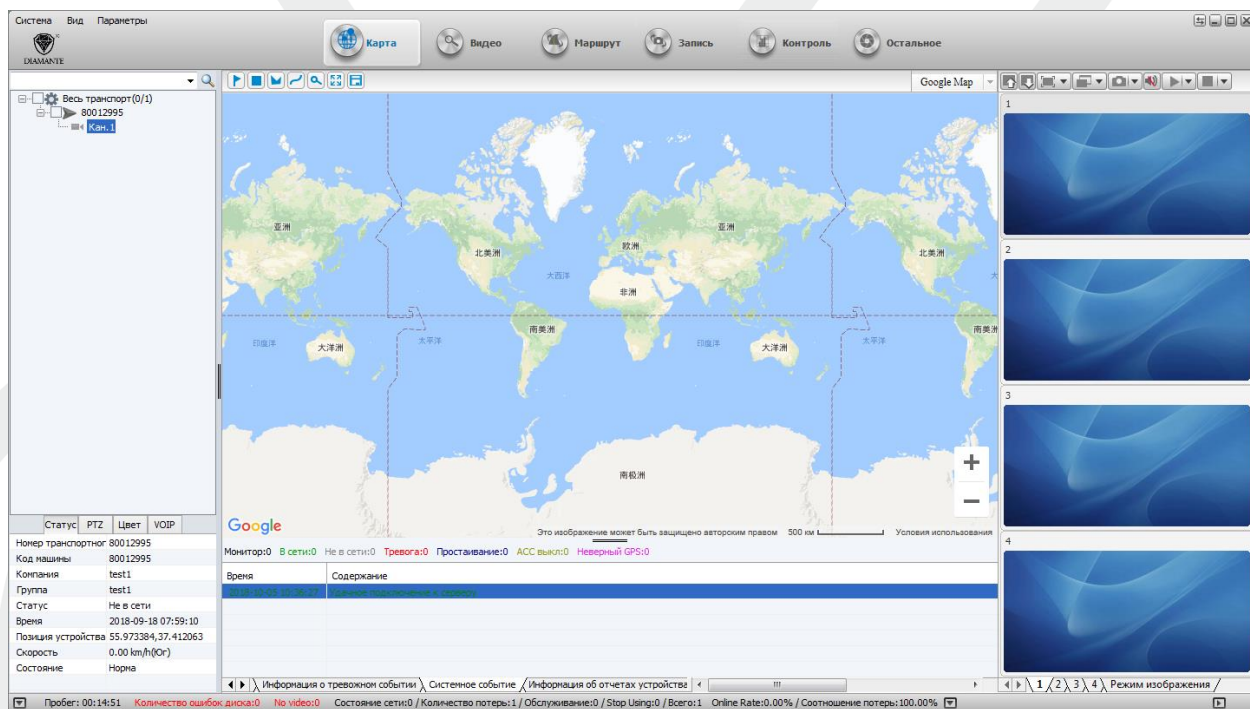
Обозначение цвета иконки:

-  80012642 серая – регистратор не подключен к серверу
-  80012668 зеленая – регистратор подключен, спутники подключены.
-  80012669 фиолетовая – регистратор подключен, но нет связи со спутниками

В середине наверху (выделено **синим**) расположены основные вкладки программы: Карта, Видео, Маршрут, Запись, Контроль, Остальное.

В левом верхнем углу (выделено **зеленым**) расположены основные настройки программы.

## 1) Карта

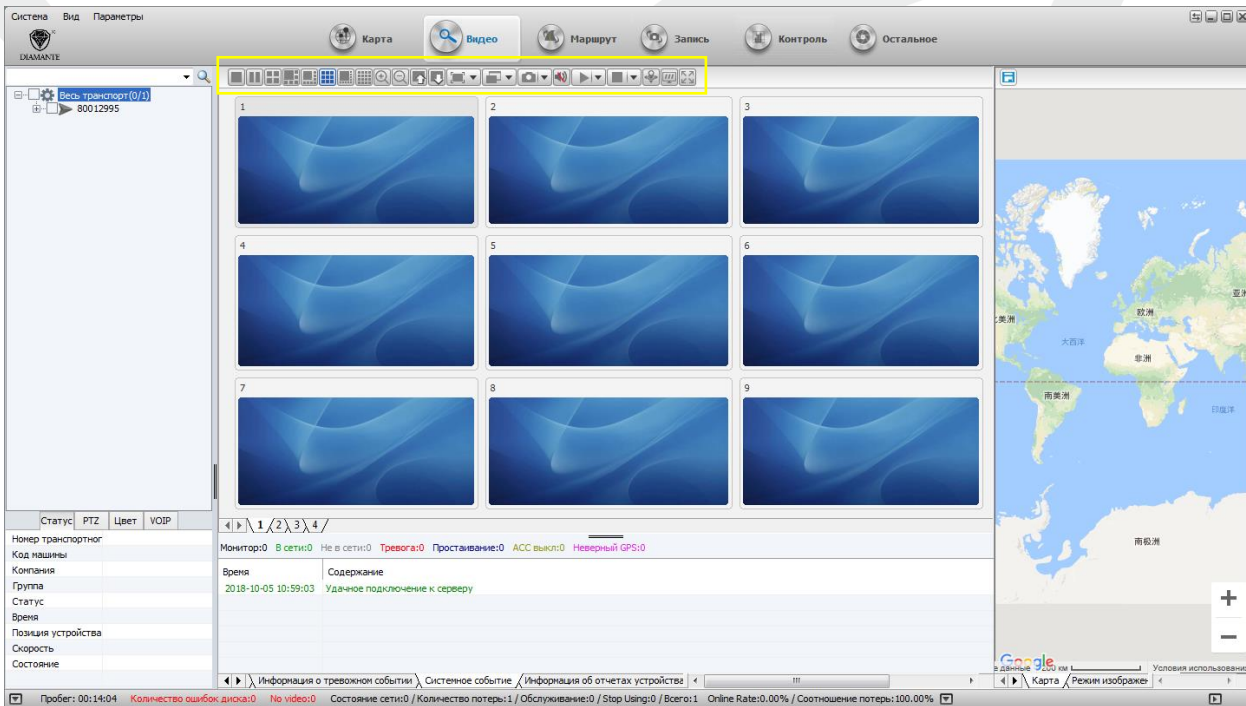


Находясь во вкладке Карта, рабочее пространство делится на 3 основные зоны:

- Доступные видеорегистраторы;
- Карта, на которой отображаются все подключенные видеорегистраторы;
- Окна, в которых транслируется видео с подключенных регистраторов;

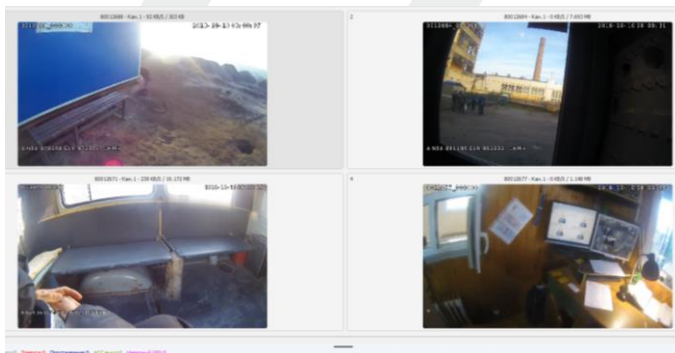
Также под картой располагается информационное поле, в котором отображается статус выбранного регистратора.

## 2) Видео



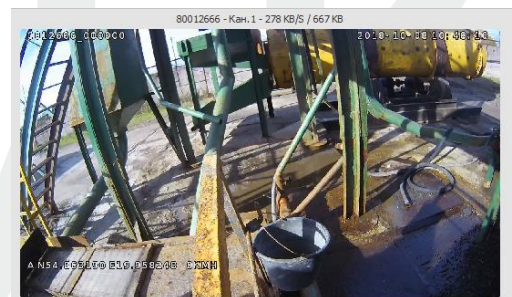
По аналогии с вкладкой Карта, здесь находятся 3 зоны, но самой большой является зона работы с видео. Для работы с видео имеются различные инструменты (выделены желтым).

- Можно менять количество видеорегистраторов, отображаемых на экране;
- Увеличивать уменьшать картинку;
- Выбирать качество;
- Вкл./Выкл. звук;
- Сделать скриншот



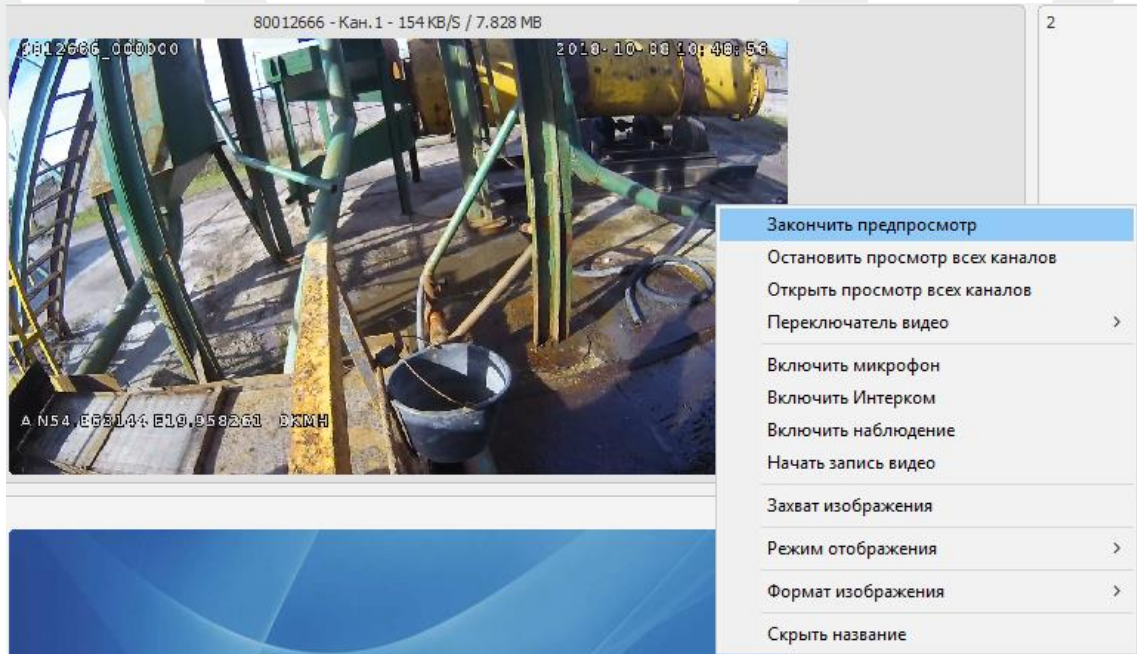
### Работа с окнами видеорегистраторов

Чтобы начать трансляцию видео нажмите на стрелочку в нужном окне.

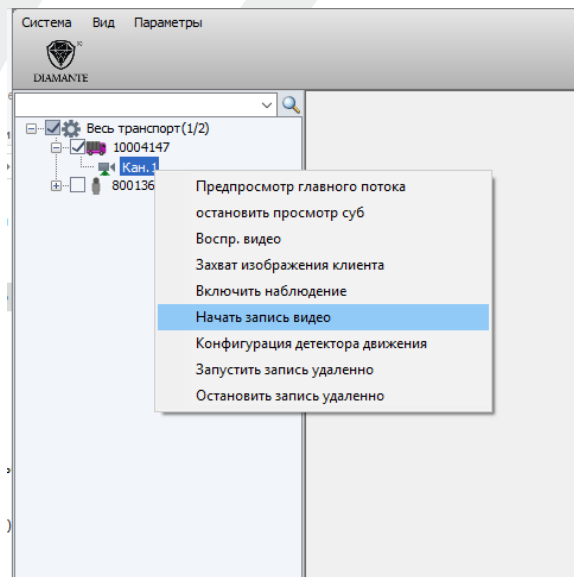


В верхней части картинки отображается номер регистратора в системе, канал, скорость передачи данных и объем переданных данных.

Для завершения трансляции выберете нужное окно и нажмите правой кнопкой на него, выберете «Закончить предпросмотр».

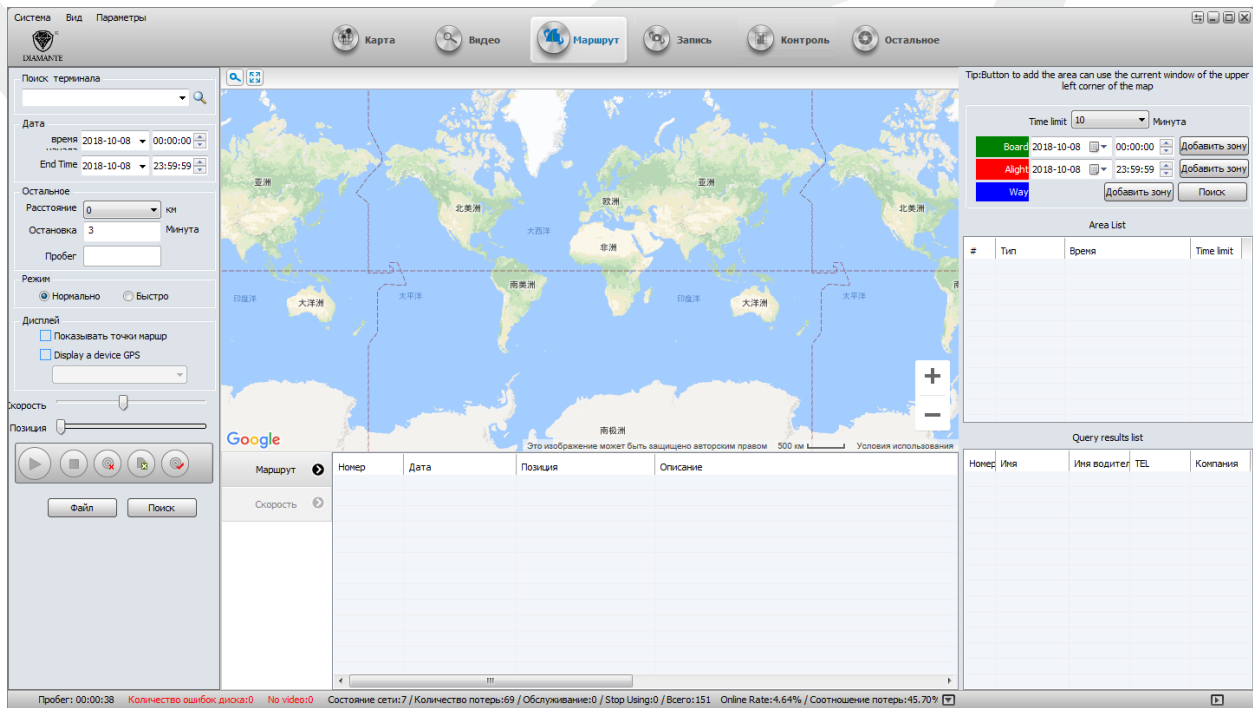


Вы можете включить запись в ручном режиме, для этого выберете нужный регистратор, нажмите правой кнопкой на него, «начать запись видео»:





### 3) Маршрут

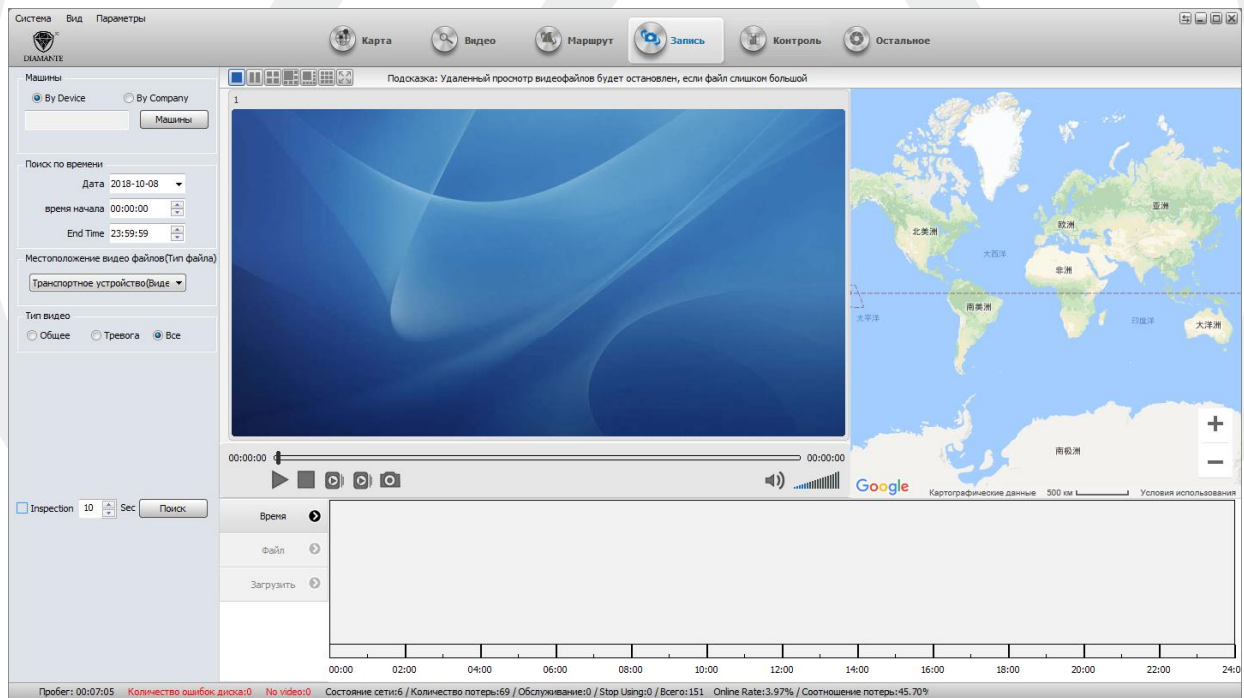


Данная вкладка предназначена для отслеживания пройденного регистратором маршрута.

Вы можете задать временной промежуток, зону и другие характеристики для полного просмотра информации.

### 4) Запись (Архив)

Данная вкладка предназначена для просмотра архива.



Система Вид Параметры

DIAMANTE

Машины

By Device  By Company

80012647

Поиск по времени

Дата: 2018-10-09

время начала: 00:00:00

End Time: 23:59:59

Местоположение видео файлов(Тип файла)

Сервер хранения(Видео)

Тип видео

Общее  Тревога  Все

- Выбираете нужный видеорегистратор, дату и время.

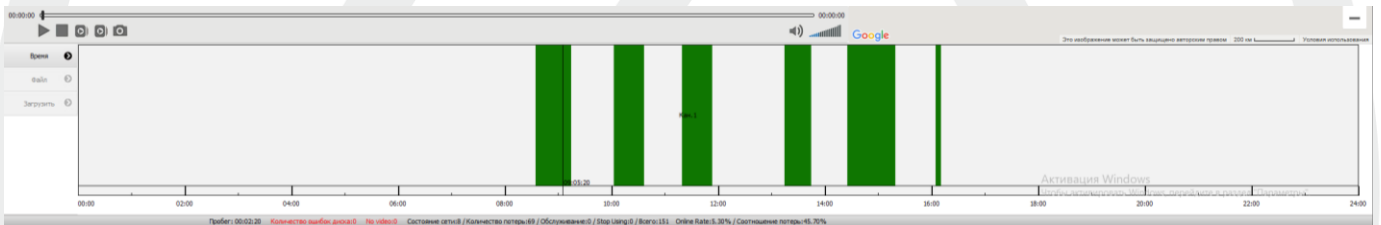
- Нажмите «Поиск».

*Можно делать поиск по всем регистраторам, для этого переключите с «By Device» на «By Company»*

Вы можете просматривать записанное видео непосредственно с устройства, с сервера или с ПК. Вы можете выбрать во выпадающей вкладке:

- Транспортное устройство(Видео)
- Транспортное устройство(Видео)
- Локальный диск(Видео)
- Сервер хранения(Видео)
- Сервер скачивания(Видео)
- Транспортное устройство(Картинка)
- Сервер хранения(Картинка)
- Сервер скачивания(Картинка)
- Транспортное устройство(Журнал)

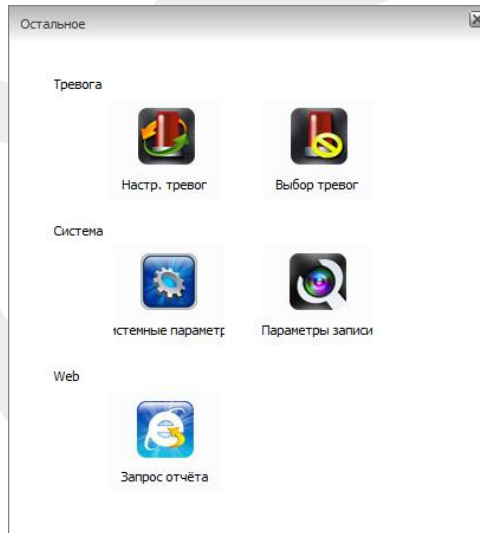
Внизу зелеными линиями показано, когда была сделана запись, нажав на них вы воспроизведете картинку.



Режима отображения два: «Линиями» (сверху) и «Файлами» (снизу)

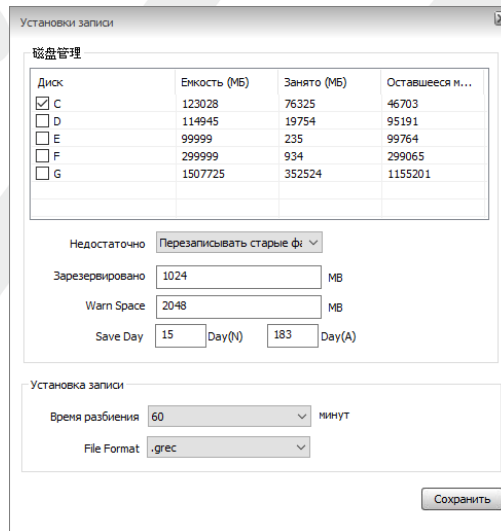
Время	Duration	Тип	Транспортное ус	Канал	Положение устрой	Размер(МБ)	Другая информация	Файл
2018-10-09 08:34:48 - 08:40:07	00:05:19	Общее	80012647	Кан.1	Транспортное ус	323.2609МБ		\\FileRecord\Мен\20181009_080012647_000000_20181009-083448_1030F.avi
2018-10-09 08:45:07 - 08:45:07	00:00:00	Общее	80012647	Кан.1	Транспортное ус	304.9599МБ		\\FileRecord\Мен\20181009_080012647_000000_20181009-084507_1030F.avi
2018-10-09 08:45:07 - 08:50:01	00:04:54	Общее	80012647	Кан.1	Транспортное ус	208.8344МБ		\\FileRecord\Мен\20181009_080012647_000000_20181009-084507_1030F.avi
2018-10-09 08:50:01 - 08:55:02	00:05:01	Общее	80012647	Кан.1	Транспортное ус	304.9979МБ		\\FileRecord\Мен\20181009_080012647_000000_20181009-085001_1030F.avi
2018-10-09 08:55:02 - 09:00:02	00:05:00	Общее	80012647	Кан.1	Транспортное ус	304.1794МБ		\\FileRecord\Мен\20181009_080012647_000000_20181009-085502_1030F.avi
2018-10-09 09:00:02 - 09:05:02	00:05:00	Общее	80012647	Кан.1	Транспортное ус	305.0589МБ		\\FileRecord\Мен\20181009_090012647_000000_20181009-090002_1030F.avi
2018-10-09 09:05:02 - 09:10:02	00:05:00	Общее	80012647	Кан.1	Транспортное ус	305.0929МБ		\\FileRecord\Мен\20181009_090012647_000000_20181009-090502_1030F.avi
2018-10-09 09:10:02 - 09:14:50	00:04:48	Общее	80012647	Кан.1	Транспортное ус	273.2469МБ		\\FileRecord\Мен\20181009_090012647_000000_20181009-091002_1030F.avi
2018-10-09 10:02:30 - 10:08:02	00:05:12	Общее	80012647	Кан.1	Транспортное устройство			\\FileRecord\Мен\20181009_100012647_000000_20181009-100230_1030F.avi
2018-10-09 10:08:02 - 10:13:02	00:05:00	Общее	80012647	Кан.1	Транспортное ус	304.1294МБ		\\FileRecord\Мен\20181009_100012647_000000_20181009-100802_1030F.avi
2018-10-09 10:13:02 - 10:18:03	00:05:01	Общее	80012647	Кан.1	Транспортное ус	304.0794МБ		\\FileRecord\Мен\20181009_100012647_000000_20181009-101302_1030F.avi
2018-10-09 10:18:03 - 10:23:03	00:05:00	Общее	80012647	Кан.1	Транспортное ус	304.5794МБ		\\FileRecord\Мен\20181009_100012647_000000_20181009-101803_1030F.avi
2018-10-09 10:23:03 - 10:28:03	00:05:00	Общее	80012647	Кан.1	Транспортное ус	304.9549МБ		\\FileRecord\Мен\20181009_100012647_000000_20181009-102303_1030F.avi

## 5) Остальное (Настройки)



### Настройка архива

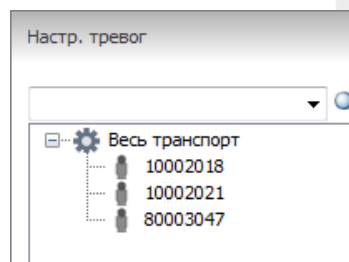
Выберете «Параметры записи»



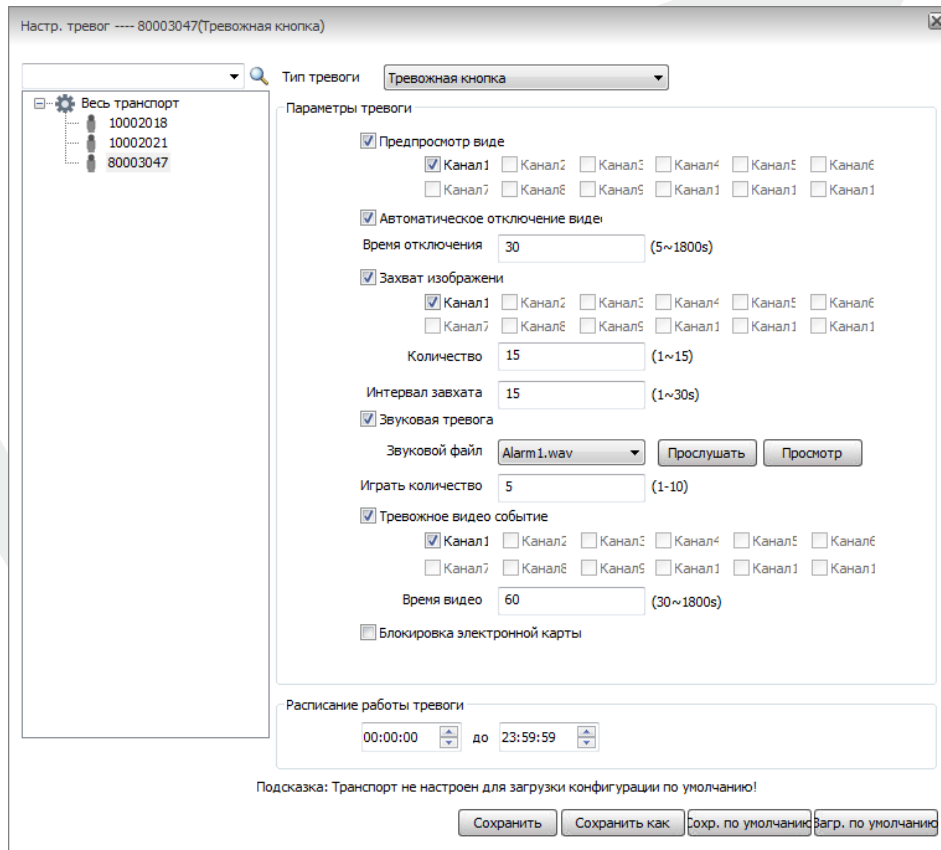
**В этом окне вы можете выделить место для сохранения файлов.**

### Настройка тревоги

Слева в окне выбираем нужный видеорегистратор.



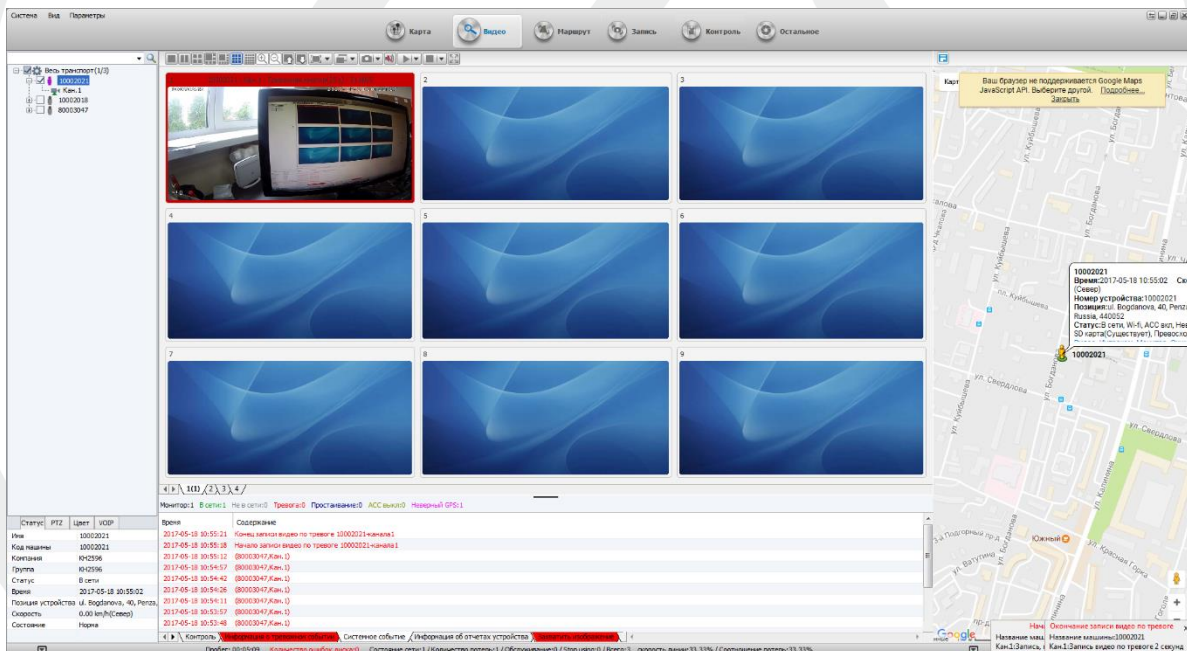
Затем Вы можете переходить к настройке параметром Тревоги. Пример настроек тревоги показан ниже:



После настройки Тревоги нажмите кнопку Сохранить.

**Для того чтобы вызвать Тревогу на регистраторе, нажмите и держите 4 секунды кнопку SOS. Появится звуковой сигнал и пойдет запись.**

В программе автоматически запустится видео с данного регистратора.



Гарантийный талон

Модель	
Серийный номер	
Дата покупки	
Фирма-продавец	
Адрес	
Телефон	



С условиями гарантии ознакомлен и согласен. Товар получил, претензий по комплектности и внешнему виду не имею.

Подпись покупателя

Дата производства

**Гарантийный срок – 12 мес.**

**Уважаемый покупатель!**

Гарантийный талон действителен только при наличии правильно и четко указанных: модели, серийного номера изделия, даты продажи, четких печатей фирмы-продавца, подписи покупателя.

В случае, если дату продажи установить невозможно, в соответствии с законодательством Российской Федерации о защите прав потребителей, гарантийный срок исчисляется с даты изготовления изделия.

При возникновении неисправности Оборудования обращайтесь в авторизованные сервисные центры, если таковые отсутствуют в вашем регионе, то в Фирму-продавец, в которой данное оборудование было приобретено.

При возврате Фирме-продавцу Устройство должно быть возвращено в полной комплектации и оригинальной упаковке!

## **ГАРАНТИЙНЫЕ ОБЯЗАТЕЛЬСТВА**

Производитель гарантирует отсутствие производственных дефектов и неисправностей Оборудования, и несет ответственность по гарантийным обязательствам в соответствии с законодательством Российской Федерации.

Гарантийный период исчисляется с момента приобретения Устройства у официального дилера на территории России и составляет 12 месяцев на все Устройства.

В течении гарантийного срока Производитель обязуется бесплатно устранить дефекты Оборудования путем его ремонта или замены на аналогичное при условии, что дефект возник по вине Производителя. Устройство, предоставляемое для замены, может быть как новым, так и восстановленным, но в любом случае Производитель гарантирует, что его характеристики будут не хуже, чем у заменяемого Устройства.

Производитель не несет ответственности за совместимость своего Программного Обеспечения с любыми аппаратными и программными средствами, поставляемыми другими производителями.

Ни при каких обстоятельствах Производитель не несет ответственности за любые убытки, включая потерю данных, потерю прибыли и другие случайные, последовательные или косвенные убытки, возникшие вследствие некорректных действий по инсталляции, сопровождению, эксплуатации либо связанных с производительностью, выходом из строя или временной неработоспособностью Оборудования.

Производитель не несет ответственности по гарантии в случае, если произведенные им тестирование и/или анализ показали, что заявленный дефект в устройстве отсутствует, либо он возник вследствие нарушения правил инсталляции или условий эксплуатации, а так же любых действий, связанных с попытками добиться от Устройства выполнения функций, не заявленных Производителем.

Условия гарантии не предусматривают чистку и профилактику Оборудования силами и за счет Производителя.

## **ГАРАНТИЯ НЕ РАСПРОСТРАНЯЕТСЯ:**

- на контрафактные устройства, приобретенные под маркой Производителя;
- на неисправности, возникшие в результате воздействия окружающей среды (дождь, снег, гроза и т.п.);
- на неисправности, возникшие вследствие наступления форс-мажорных обстоятельств (пожар, стихийные бедствия и др.)
- на неисправности, вызванные несоответствием государственным стандартам параметров питающих, телекоммуникационных, кабельных сетей;
- на неисправности, вызванные нарушением правил транспортировки, хранения, эксплуатации или неправильной установкой;
- на неисправности, вызванные ремонтом или модификацией Оборудования лицами, не уполномоченными на это производителем;
- на повреждения, вызванные попаданием внутрь Устройства посторонних предметов, веществ, жидкостей, насекомых т.д.;

- на Устройства, имеющие внешние дефекты (явные механические повреждения сколы - на корпусе и внутри устройства, сломанные разъемы);
- гарантийные обязательства не распространяются на аксессуары (соединительные кабели, зарядные устройства, адаптеры питания, кронштейны и т.д.)